

## دستورالعمل :

### روش اجرایی

### گزارش دهی ، ثبت و تحلیل رویدادهای HSE

### P-OP-۰۷-۰۰

نام و نام خانوادگی	تهیه کننده	تأیید کننده	بررسی کننده	تصویب کننده
داود فکور	وهاب رشت آبادی	مدد کمیلی	سعید رسالی	
سمت	مدیر دفتر مدیریت بحران و پدافند غیرعامل و HSE	معاون بهره برداری و دیسپاچینگ	مدیر دفتر تمنا	مدیرعامل
امضا	تاریخ: ۱۴۰۴/۰۶/۱۴	تاریخ: ۱۴۰۴/۰۶/۱۵	تاریخ: ۱۴۰۴/۰۶/۱۵	تاریخ: ۱۴۰۴/۰۶/۱۵

**۱- هدف**

هدف از تدوین این روش اجرایی ، تدوین روشی مشخص و قابل پیگیری برای چگونگی اعلام ، ثبت و بررسی گزارش حوادث و شبه حوادث نیروی انسانی شرکت و پیمانکاران بمنظور کسب اطلاعات صحیح و به موقع از حوادث و اتخاذ تصمیمات لازم در خصوص اقدامات پیشگیرانه و اقدامات اصلاحی و ... می باشد

**۲- دامنه کاربرد :**

دامنه کاربرد این روش اجرایی شامل کلیه رویدادهایی است که در قسمتهای مختلف شرکت توزیع نیروی برق آذربایجان شرقی رخ می دهد.

**۳- تعاریف :**

ندارد.

**۴- شرح عملیات:**

۴-۱- آسیب کاری آماری : آسیب های ناشی از کار آماری ، آسیب هایی است که در مدت قرارداد بین شرکت و کارکنان برای انجام کار شبانه روزی (با در نظر گرفتن قانون کار برای کارگران) حین انجام وظیفه و یا ناشی از انجام وظیفه به کارکنان شرکت وارد آید.

۴.۲- آسیب کاری غیر آماری : آسیب های است که در اثر حوادث حین رفت و آمد بین منزل و محل کار و یا ساعات صرف ناهار و موارد مشابه آن رخ داده و به نحوی با انجام وظیفه ارتباط داشته باشد ، این آسیب ها ناشی از کار محسوب ولی در آمار حوادث منظور نمی گردد.

آسیب غیر کاری: کلیه آسیب هایی که مشمول تعریف بندهای (۵.۱ و ۵.۲) نشود ، نظیر آسیب هایی که در اثر وقوع حوادث خارج از ساعات کار یا ایام تعطیل برای کارکنان رخ می دهد (در صورتی که مشغول انجام وظیفه برای شرکت نباشند) آسیب های غیر کاری نامیده می شوند.

کمک های اولیه: اقدامات اولیه که برای نجات جان فرد بیمار/حادثه دیده قبل از رسیدن پزشک انجام می گیرد.

استراحت پزشکی : استراحت برای آسیب هایی است که در نتیجه آن کارکنان قادر نباشند وظایف محوله را

بنا به تشخیص پزشک انجام داده و علاوه بر روز حادثه یک یا چند روز دیگر نیز از کار معاف گردند.

**آسیب ناتوان کننده دائمی:** هر گونه آسیب غیر از مرگ که بطور کلی و دائمی فرد را از انجام کار ناتوان نماید

یا اینکه منجر به از دست دادن عملکرد عضو و یا قطع کامل آن گردد نظیر:

الف: هر دو چشم

ب: یک چشم و یک دست، بازو، ساق پا

ج: دو عضو از یک قسمت بدن نظیر دست، بازو، ساق پا

**آسیب ناتوان کننده موقت:** هر گونه آسیب به جز مرگ یا آسیب های ناتوان کننده دائمی که باعث از کار

افتادگی یک یا چند روزه فرد آسیب دیده گردد.

**آسیب کلی:** هر گونه آسیب به جز مرگ یا آسیب های ناتوان کننده کلی دائمی که منجر به از دست دادن

عملکرد یا قطع کامل هر یک از اعضاء بدن گردد، به عنوان مثال آسیب وارده به یک چشم یا یک دست.

**آسیب جزئی:** آسیب های جزئی به آسیب هایی اطلاق می شود که با انجام کمک های اولیه بتوان فرد آسیب

دیده را مداوا نمود، به طوری که بتواند در روز حادثه یا حداکثر روز بعد به کار روزمره اشتغال یابد.

**بیماری ناشی از کار:** بیماری هایی می باشند که ناشی از شرایط محیط کار بوده و در اثر اشتغال به یک

فعالیت خاص و یا مواجه با عوامل زیان آور محیط کار عارض شده و مورد تأیید پزشک طب کار قرار گیرد.

**مرگ ناشی از کار:** مرگی است که در اثر حادثه، صرف نظر از فاصله زمانی بین وقوع حادثه تا مرگ حاصل

شود.

**حادثه (Accident):** عبارتست از هر رویداد غیر برنامه ریزی شده ای (ناخواسته) که منجر به آسیب کارکنان

یا صدمه به تجهیزات/تاسیسات و یا محیط زیست گردد.

**شبه حادثه (Near Miss):** رویدادهایی هستند که می توانستند منجر به صدمه یا جراحت و یا زیان شوند

ولی بر اثر خوش شانسی بدون زیان جانی به خیر گذشته اند.

**ضریب تکرار حادثه یا (Accident Frequency Rate) AFR:** بیانگر تعداد آسیب های ناتوان کننده

(منجر به زمان از دست رفته کاری) در تعداد معین ساعت کاری سالانه کارکنان می باشد:

$$\text{AFR} = \frac{\text{تعداد کارکنان} \times ۴۰ \times ۵۰}{\text{تعداد آسیب های ثبت شده}} = \text{ضریب تکرار حادثه (AFR)}$$

۲۰۰۰۰۰ = ۵۰ هفته در سال \* ۴۰ ساعت کار در هفته \* ۱۰۰ کارگر = (ساعت کاری کارکنان بر اساس استاندارد

(OSHAS)

ضریب شدت حادثه یا (Accident Severity Rate) ASR: بیانگر تعداد روز های کاری از دست رفته

در اثر بروز حادثه در تعداد معینی از ساعات کاری سالانه کارکنان می باشد.

(۵۰ \* ۴۰ \* تعداد کارگران) / (S \* روزهای کاری از دست رفته در یک سال) = ضریب شدت حادثه (ASR)

شاخص شدت تکرار یا (Frequency Severity Indicator) FSI: روشی جهت تعامل ضریب تکرار حادثه

(AFR) و ضریب شدت حادثه (ASR) می باشد که اساس معتبر تری را برای ارزشیابی وضعیت عملکرد H.S.E

شرکت فراهم می نماید:

$$FSI = \sqrt{\frac{AFR \times ASR}{1000}}$$

شاخص شدت تکرار

۴-۱- شرح عملیات:

کلیه پرسنل شرکت باید حوادث (کوچک و بزرگ) را با تلفن های اضطراری ضبط شونده ۱۲۱ یا تلفن خط سرخ یا

بی سیم یا هر طریق ممکن، به واحد ایمنی گزارش دهند.

۴-۱-۱- در مورد حوادث منجر به خسارت انسانی، کارشناس ایمنی بلافاصله در محل حضور پیدا کرده و اقدام

به انجام بررسی های اولیه و تهیه گزارش نموده و آنرا به دفتر ایمنی ارسال می نماید.

۴-۱-۲- در کلیه حوادثی که منجر به خسارت انسانی (برای کارکنان رسمی یا پرسنل پیمانکاری طرف

قرارداد و نیز در حوادث مردمی) و یا خسارت مالی زیاد (مانند آتش سوزی در اثر اتصال برق) اتفاق می

افتد. مدیر واحد یا جانشین وی بایستی در اسرع وقت موضوع را با هماهنگی مجری امور بیمه ای به بیمه

مسئولیت مدنی گزارش نماید

۴-۱-۳- تمام حوادث و بیماری ها توسط کارشناس ایمنی در دفتر ثبت گردیده و موضوع در موعد مقرر به

دفتر ایمنی و دفتر امور کارکنان و رفاه شرکت و رئیس اداره خدمات عمومی ناحیه اطلاع داده می شود.

۴-۱-۴- دفتر ایمنی شرکت باید در زمان وقوع حوادثی که در حین انجام وظیفه یا در مسیر انجام کار برای کارکنان، تجهیزات و محیط زیست شرکت رخ دهد و منجر به وارد آمدن آسیب اعم از جزئی، ناتوان کننده، مرگ یا خسارت شدید به تجهیزات و محیط زیست شود، اقدام به بررسی علت و تعیین اقدام اصلاحی برای برطرف شدن علت ریشه ای حادثه نمایند.

۴-۱-۵- رئیس اداره خدمات عمومی در نواحی و دفتر امور کارکنان و رفاه در ستاد شرکت باید با تکمیل فرمهای گزارش حادثه و نیز ارسال فرم گزارش حادثه (فرم مخصوص سازمان تامین اجتماعی)-۲۲-OP-F  
 ۰۰ به سازمان کار، رفاه و امور اجتماعی و سازمان تامین اجتماعی (برای حوادثی که منجر به استراحت بیش از سه روز گردیده) اقدام نماید.

**نکته ۱: تنظیم گزارش حادثه برای حوادثی که در مدت تعیین شده از طرف شرکت برای صرف غذا و**

**رفت و آمد بین منزل و محل کار رخ دهد و منجر به وارد آمدن آسیب شود نیز لازم است.**

پس از مشخص شدن علت حادثه یا شبه حادثه، اقدام اصلاحی و پیشگیرانه مورد نیاز جهت جلوگیری از تکرار آن صادر و اجرا می گردد. همچنین داده های جمع آوری شده از ثبت گزارشات حادثه به صورت شش ماهه توسط واحد ایمنی و بهداشت شرکت مورد تجزیه و تحلیل قرار می گیرد و ضریب تکرار حادثه (AFR)، ضریب شدت حادثه (ASR) و شاخص شدت تکرار (FSI) محاسبه گردیده و بر طبق آن اقدامات اصلاحی و پیشگیرانه مناسب تعیین می گردد.

دفتر ایمنی شرکت با استفاده از ابزارهای مناسب سعی در یافتن علت حادثه و ارائه راه کار مناسب برای رفع آن، می کند. ابزارهای مورد استفاده می تواند برگزاری جلسه، نمودار علت و معلول، روش حل مسئله، درخت تصمیم گیری و سایر روش ها باشد. نتایج این تحلیل در بازنگری ارزیابی ریسک های ایمنی و بهداشت حرفه ای به عنوان ورودی مورد استفاده قرار می گیرد.

**نکته ۲: با عنایت به تاثیر مهم شبه حوادث در انجام اقدامات پیشگیرانه بهتر است با تشویق پرسنل و ایجاد**

**مکانیزمی برای این کار کلیه پرسنل به گزارش شبه حوادث ترغیب شوند.**

**۵-مسئولیت:**

۱-۵- مسئولیت گزارش حوادث (کوچک و بزرگ) و شبه حوادث به واحد ایمنی بر عهده مسئول واحد و یا جانشین ایشان در آن روز و یا نزدیک ترین فرد به حادثه می باشد.

۲-۵- مسئولیت ثبت حادثه و شبه حادثه در دفتر و گزارش به ضابط (کارشناس) ایمنی، پیگیری انجام اقدامات سریع پزشکی از جمله انجام کمکهای اولیه و ارجاع به بیمارستان بر عهده سرپرست اکیپ می باشد.

۳-۵- مسئولیت تهیه گزارش حادثه، و ارسال به موقع آن به دفتر ایمنی بر عهده کارشناس ایمنی و مدیر واحد می باشد.

۳-۶- مسئولیت بررسی، تعیین علت موردی حوادث و تعیین اقدام اصلاحی به عهده مدیر دفتر ایمنی با همکاری مسئولین واحدها می باشد.

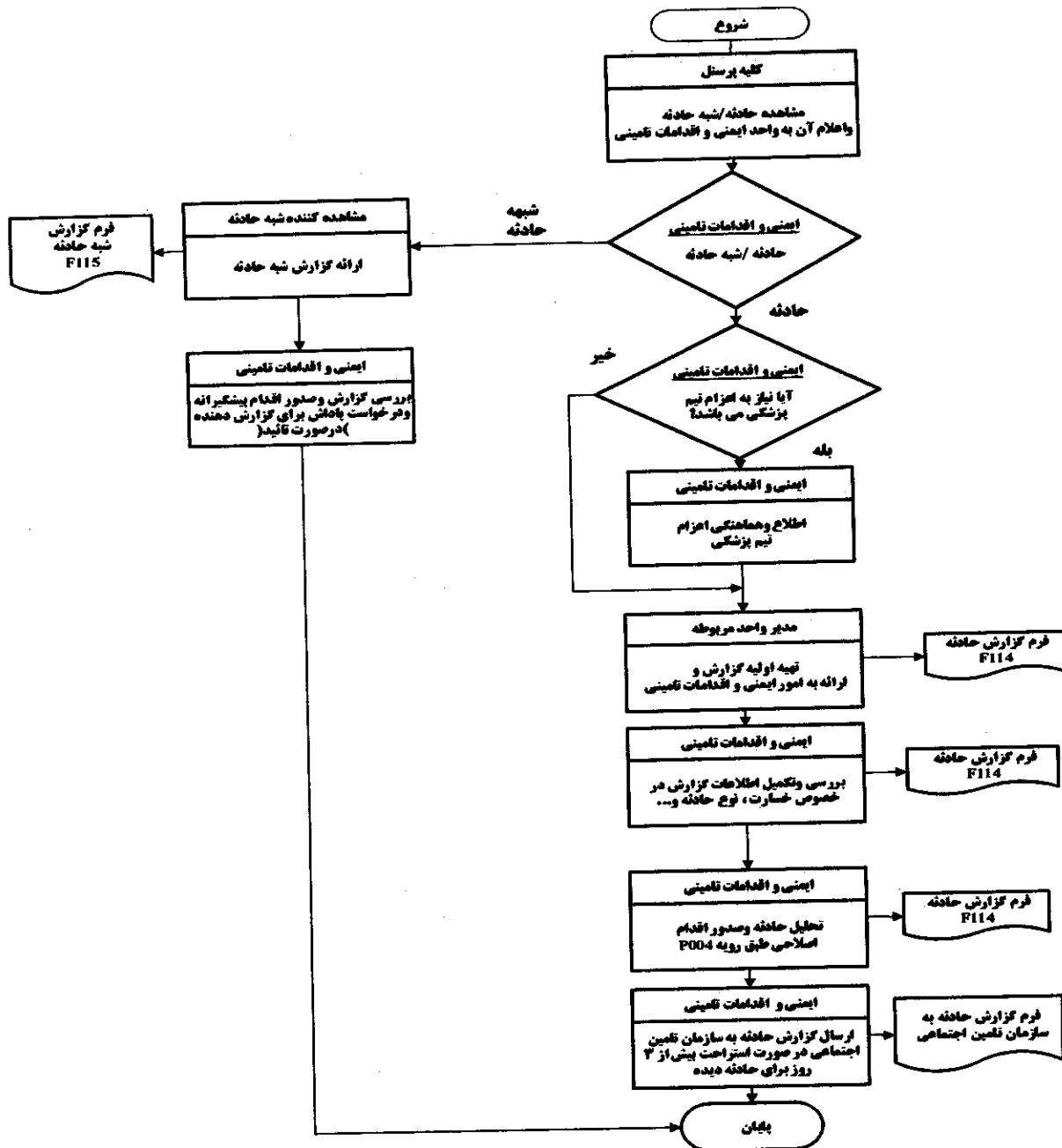
۴-۷- مسئولیت گزارش شبه حوادث برای انجام اقدامات پیشگیرانه به عهده تمام پرسنل شرکت می باشد.

۶- مراجع :

### فرمهای مرتبط :

- ۱-۶- فرم گزارش حادثه سازمان تامین اجتماعی F-OP-۲۲-۰۰
- ۲-۶- فرم گزارش شبه حادثه به شماره F-OP-۲۴-۰۰
- ۳-۶- فرم گزارش شش برگی حادثه توانیر F-OP-۲۵-۰۰
- ۴-۶- فرم الف گزارش حادثه توانیر F-OP-۲۰-۰۰
- ۵-۶- فرم اطلاعات حوادث و بیماریهای ناشی از کار F-OP-۲۳-۰۰

فلوچارت گزارش دهی و تحلیل رویدادها بشرح ذیل می باشد.



کد مدرک: P-OP-07-000

شرکت توزیع نیروی برق آذربایجان شرقی

سیستم مدیریت یکپارچه

تعداد صفحات: ۸